

**МІЖНАРОДНІ ПРАВИЛА
ПРОВЕДЕННЯ ЗМАГАНЬ**

З МОНДЬОРИНГУ

МІЖНАРОДНОЇ КІНОЛОГІЧНОЇ ФЕДЕРАЦІЇ



У випадку виникнення спірних питань чи розбіжностей у тлумаченні Правил французькою мовою вважаються першоджерелом та оригіналом.

ЗМІСТ

I - ВСТУП.....	5
II –ФІГУРАНТ (Людина-Приманка).....	6
III - ПОЛОЖЕННЯ	7
1 – Презентація.....	7
2 - Інструкції, спільні для всіх вправ	7
3 - Команди відклику у кінці виконання вправи	8
4 - Загальні інструкції	8
Загальне враження	8
Умови участі у змаганнях з мондьорингу.....	9
Організація змагань	9
Суддівська колегія змагань.....	10
Майданчик для проведення змагань.....	10
Логістика проведення змагань.....	10
Проведення жеребкування.....	11
Показовий собака.....	11
Ласощі.....	11
Палиця (бато)	11
Костюм фігуранта.....	11
Команди	12
Суддівські відомості.....	12
Функції та обов'язки суддів	12
IV - СЛУХНЯНІСТЬ (ПОСЛУХ)	13
1. Рух поряд без повідка	13
Опис вправи	13
Штрафи	13
2. Відсутність првідника	13
Опис вправи	13
Штрафи	14
3. Висилання вперед	14
Присудження балів.....	14
Опис вправи	14
Оцінювання вправи	14
Штрафи	15
4. Позиції	16
Присудження балів.....	16
Опис вправи	16
Оцінювання вправи	17
Штрафи	17
5. Відмова від ласощів.....	17
Опис вправи	17
Оцінювання вправи	18
Штрафи	18
6. Апортування предмету.....	18
Опис вправи	18

Оцінювання вправи	19
Штрафи	19
7. Пошук об'єкту	19
Опис вправи	19
Оцінювання вправи	20
Штрафи	21
V –ВПРАВИ НА СТИБАННЯ.....	22
1.Штакетник.....	23
Регулювання висоти та балів.....	23
Опис вправи	23
2. Стрибки у довжину.....	23
Регулювання висоти та балів.....	23
Опис вправи	24
3. Бар'єр.....	24
Регулювання висоти та точок.....	24
Опис вправи	24
Оцінювання вправи	24
Штрафи (загальні для усіх трьох видів стрибків).....	25
Штрафи (тільки для бар'єру)	25
VI –ВПРАВИ НА ХВАТКУ.....	26
1. Пряма атака з палицею (бато).....	26
Розподіл балів.....	26
Опис вправи	26
Оцінювання вправи	27
Штрафи	28
2. Пряма атака зі спеціальним обладнанням.....	28
Опис вправи	28
Оцінювання вправи	29
Штрафи	29
3. Вільна атака.....	30
Розподіл балів.....	30
Опис вправи	30
Оцінювання вправи	30
Штрафи.....	30
4. Перервана вільна атака.....	31
Розподіл балів.....	31
Опис вправи	31
Оцінювання вправи	31
Штрафи	31
5. Пошук та супровід.....	32
Розподіл балів.....	32
Опис вправи	32
Оцінювання вправи	33
Штрафи, які стосуються пошуку та супроводу.....	35
6. Захист Провідника.....	35
Опис вправи	35
Оцінювання вправи	36

Штрафи	37
7. Охорона об'єкту	37
Опис вправи	37
Оцінювання вправи	38
Штрафи	39
VII - ТАБЛИЦЯ БАЛІВ.....	40
VIII –СТРИБКИ – ТЕХНІЧНИЙ ПЛАН.....	41
1. Бар'єр.....	41
2. Штакетник.....	42
3. Стрибки у довжину.....	43
IX - СКОРОЧЕННЯ	44
X ПРИКІНЦЕВІ ПОЛОЖЕННЯ.....	44

I - ВСТУП

Мондьюринг був розроблений делегатами кількох країн Європи та Америки в надії, що цей вид спорту зможе стати сполучною ланкою між різними національними програмами з дресирування, які існують у кожній країні, і сприятиме плідному об'єднанню усіх любителів службового собаківництва, як початківців, так і досвідчених кінологів. Мондьюринг повинен бути: для глядачів - розвагою; для учасників - спортивною грою з поступовим підвищенням рівня складності; для любителів дресирування - спортом зі змаганнями високого рівня підготовки та суперництва.

Для занять Мондьюрингом необхідно мати огорожений майданчик, спеціально обладнаний різними предметами і один або два Помічника в захисних костюмах, які будуть партнерами собак, провідників і суддів, які на змаганнях повинні визначити кращих відповідно до правил. Справжні правила визначають порядок виконання окремих вправ, систему присудження балів за вправи і штрафів за скоєні помилки.

Мондьюринг повинен бути доступним як можна більшій кількості людей і з цією метою він повинен бути лаконічним в описі, простим в практиці, яким при суддівстві. Судді не повинні забувати мету, яку ставили перед собою творці даної програми. Вони повинні будуть в першу чергу керуватися духом цих правил і не допускати будь-які інтерпретації, які могли б завдати шкоди собаці.

Метою Мондьюрингу є виявити здібності собаки, рівень його дресирування, майстерність провідника і головне –генетичні (вроджені) здібності собаки.

Програма складається з трьох видів вправ, які обов'язково виконуються у наступній послідовності:

1. Вправи на послух,
2. Вправи на стрибки,
3. Вправи на захват.

Порядок виконання вправ буде єдиним для всіх учасників.

Примітка: Оскільки правила по Мондьюрингу будуть переведені на кілька мов, можлива поява різних нюансів і невизначеностей від одного перекладу до іншого. У випадку виникнення спірних питань чи розбіжностей у тлумаченні Правила французькою мовою вважаються першоджерелом та оригіналом.

II - ФІГУРАНТ (Людина-Приманка)

Як невелика історична довідка повідомимо, що людина, яка виконує роль Фігуранта, називалася раніше у Франції "Апач" ("Apache"), "Зловмисник" ("Malfaiteur"), "Манекен" ("Mannequin"), "Солом'яний матрац" ("Pailleasse"). В Америці його називають "Приманка" ("Decoy") або "Помічник" ("Helper"). Кожен з перерахованих вище термінів несе в собі філософію мистецтва дресирування, і було б, напевно, цікаво приєднати до цього списку аналогічні терміни, використовувані в Німеччині, Іспанії, Голландії, Італії або Швейцарії, якщо там є інші аналогічні терміни. В даний час у Франції вживається термін "Людина для атаки" ("Homme d'attaque"), який ми для скорочення позначимо як «Фігурант», є неологізмом (новим словом, отриманим як похідне). На відміну від «мисливських» собак, «захисних» собак, «вартових» собак, людина тут не зовсім «для атаки», так як найчастіше він захищається, тікає, краде річ, довірену собаці.

У будь-якому випадку, якщо в попередньому параграфі і кажуть, що Фігурант - партнер собак і хендлерів, то насправді, він для них повинен також стати і основним суперником, оскільки він повинен співпрацювати з суддею під час змагань, щоб допомогти останньому класифікувати собак відповідно до їх заслуг.

Якщо Фігурант поводить пасивно, рухається подібно до манекену, то він ні на що не придатний, крім як на те, щоб його кусала собака. Його ж роль - дозволити судді оцінити достоїнства собаки і для цього він повинен протистояти тварині. Але оскільки він захищений костюмом, він може надати надмірне протистояння. Він може також свідомо чи ні вести себе по-різному з різними собаками.

Тому роль Фігуранта складна, однак, він повинен завжди поводитися спортивно. Не вдаючись у технічний аналіз роботи Фігуранта, ми могли б встановити три золотих правила, про які йому не слід забувати:

- 1) Фігурант повинен бути абсолютно незаангажованим;
- 2) Він ніколи і жодним чином не повинен завдавати собаці фізичного болю;
- 3) Він повинен вести себе так, ніби на ньому немає захисного костюма, а тому, використовувати рухливість, хитрість, погрози і виверти для захисту або для тиску на собаку.

Фігурант не повинен ні за яких обставин наносити удари собаці **палицею (бато)**.

Коли він використовує револьвер, він повинен стріляти в повітря під кутом 45 градусів по відношенню до собаки.

На початку вправи **Пряма Атака** Фігурант завжди розташовується на відстані 10-20 метрів **від місця початку вправи** собакою по центральній осі майданчика.

На початку вправи Вільна атака, Фігурант завжди розташовується на відстані 10 метрів від місця початку вправи собакою по центральній осі майданчика. Фігуранту суворо заборонено розмовляти або подавати команди собаці (жести дозволені).

У випадку використання рідини, дозволяється використовувати виключно воду.

Суддя відповідає за роботу свого Фігуранта, який повинен беззаперечно підкорятися його вимогам.

Для Рівня 2 і 3 два Фігуранта виконують вправи по черзі на вибір суддів. На рівні 1 може бути тільки 1 Фігурант.

Відбір Фігурантів здійснюється в кожній країні-учасниці відповідно до встановлених в ній правил.

III. ЗАГАЛЬНІ ІНСТРУКЦІЇ

1 - Презентація

Усі **провідники** повинні бути присутніми на вправі «Показовий собака», і бути одягнені відповідним чином. Будь-яке використання заохочень (ласощів або іграшок) заборонено і призведе до **дискваліфікації** зі змагання.

Провідник виходить на ринг з собакою на запрошення розпорядника змагань. Він підходить до суддівського столика для доповіді, собака біля ноги, без повідка, без намордника і без нашійника. Він вкаже судді початкову довжину і висоту стрибків, яку він обрав, а також спосіб відкликання собаки на відстані (голосом або свистом).

Для III рівня **провідник** обирає конверт, в якому зазначено характер виконання першої **вільної** атаки. Не розкриваючи конверта, він негайно віддає його судді, який буде єдиним, хто буде знати до відходу собаки в атаку, чи буде це атака з хваткою або зупинена атака (дивитися у відповідному описі атаки). **Суддя має вказати у оціночній відомості до початку виконання вправи чи буде це Атака із зупиненням 1 чи 2, лише у випадку, якщо два судді проводять суддівство змагань, двом суддям буде відомий порядок виконання вправ.**

Для II та III рівнів **провідник** дістає з іншої коробки дерев'яний брусок з номером, призначений для Пошуку, **при цьому провідник стоїть до собаки спиною. Провідник може тримати брусок у своїй руці протягом максимум 5 секунд, він/вона не має права проводити будь-які маніпуляції чи дозволяти собаці додатково нюхати об'єкт для пошуку.** Він / вона кладе його собі у кишеню, яка повинна обов'язково бути порожньою. **Провіднику заборонено класти руку у свою кишеню до того моменту, доки брусок не розміщено у зазначеному місці, при цьому він повинен бути повернутий до собаки спиною.**

2 - Інструкції, спільні для усіх вправ

Провідник надходить в розпорядження розпорядника змагань, який підводить його до стартової лінії кожної вправи (зупиняючись приблизно в 3 метрах від неї). Підготовка собаки до вправи до триметрового кордону дозволена. Така підготовка повинна бути стриманою і швидкою, і **не може** проводитися після подачі суддею сигналу різком, **який означає дозвіл на прийняття собакою вихідного положення для виконання вправи.** Перший сигнал судді різком дозволяє **прийняти вихідне положення.**

Недотримання першого сигналу різка про вихід на лінію старту призводить до зняття 2 балів із загального заліку. У **провідника** буде 30 секунд, які суддя засікає для прийняття собакою вихідного положення. Якщо не вдається прийняти вихідне положення протягом 30 секунд, вправа припиняється. **Провідник** має право подати тільки одну команду для прийняття вихідного положення ("Сидіти", "Лежати", "Стояти" - в залежності від вправи). Він зможе потім (за бажанням) подати лише одну фіксуючу команду (наприклад, "Не рухатися", "Сидіти", "Місце"). Будь-яке повторення будь-якої з цих команд (команди на прийняття або фіксації положення) розцінюється як додаткова, та карається одним штрафним балом. Після п'яти додаткових команд, навіть якщо відведені 30 сек. ще не минули, вправа анулюється.

Як тільки провідник і собака займуть вихідне положення, суддя подає сигнал до початку вправи, після чого **провідник** буде використовувати відповідну стартову команду, яку можна попередити кличкою собаки. Будь-яка невірно подана команда штрафується.

3 - Команди відклику у кінці виконання вправи

Розрізняють два види команд: відклик з дальньої відстані і відклик з близької відстані (1 м чи ближче). Відклик зблизька вважається як положенням біля ноги.

Усі команди відклику з дальньої відстані можуть подаватися голосом або свистком. Під час доповіді судді **провідник** зобов'язаний повідомити про спосіб відклику собаки з дальньої відстані, при чому недотримання обраного способу карається штрафними балами. Команди відклику зблизька подаються голосом.

Незалежно від того, подається команда голосом чи свистком, вона повинна бути короткою і уривчастою. Здвоєна команда (не пов'язана) вважається додатковою, та штрафується відповідно.

Дозволяється подати лише одну команду відклику. Будь-яка додаткова команда відклику штрафується (див. *Таблиця для кожної вправи*). Якщо собака не слухається і необхідно кілька повторних команд відклику, **провідника** також штрафують на декілька балів із загального враження.

Також, якщо собака утримує хватку більше 5 сек. після закінчення вправи на хватку (незалежно від того, прозвучала команда відклику чи ні), він втрачає 10 балів за відгук, не враховуючи можливість, на розсуд судді, зняття балів за загальне враження.

У вправах з хваткою собака, що не повернувся до **провідника** у відведеній для цього час, також втрачає 10 балів за припинення виконання вправи. У змаганнях 1 рівня після завершення вправи на **Атаку провідник** має право замість відкликання залишити собаку на вартування. **Провідник** зобов'язаний заздалегідь повідомити про це суддю. **Якщо через 30 секунд після першої команди відклику, собака не припиняє кусатися в усіх атаках, суддя просить провідника взяти собаку на повідок і залишити поле. Якщо провідник рухається без дозволу для того, щоб собака припинив кусатися після першої команди під час виконання будь-якої вправи на захват, суддя просить провідника взяти собаку на повідок і залишити поле. У обох випадках собака буде дискваліфікований і втратить усі отримані бали. Оцінка "Дискваліфікація" буде зазначена у заліковій книжці.**

4 - Загальні інструкції

Загальне враження

Якщо суддя вважає, що виконання вправ залишає бажати кращого, він може застосовувати штраф у розмірі до 10% від **належних за дану вправу балів**. Це також стосується і будь-якої неадекватної поведінки учасника до, під час, або після його виступу. Суворість покарання лишається на розсуд судді.

Всі звернення учасника до судді під час виступу, окрім інформування їх про хвороби самого **провідника**, або його собаки, суворо заборонено. Це тягне за собою накладення штрафу в 10 очок за Загальне Враження, та **дискваліфікація** зі змагання, якщо порушення повторюється.

Покарання за Загальне Враження означає зняття балів, отриманих учасником.

У разі серйозного інциденту, суддя може **зняти** учасника і конфіскувати його відомість з оцінками. Він також повинен написати детальний звіт з подробицями інциденту, який потрібно передати в Національний комітет, а також голові відповідного регіонального кінологічного товариства.

Умови участі у змаганнях з Мондьюрингу

Провідник повинен мати робочу книжку, видану компетентним органом його країни. Всі породи собак допускаються. Собака повинен мати родовід, виданий кінологічною спілкою, визнаною МКФ. Для участі собаки в змаганнях по Мондьюрингу йому повинно бути не менше 12 місяців. **Усі**

собаки мають скласти відповідний тест на соціалізацію та мати відповідні довідки про стан здоров'я.

До того щоб брати участь змаганні на рівні III, собака повинен пройти наступні етапи:

- Пройти кваліфікацію на рівень I, 2 рази отримавши не менше 160 балів з 200, та
- Пройти кваліфікацію на рівень II, 2 рази отримавши не менше 240 балів з 300.

Провідник може залишатися на кожному рівні так довго як він того забажає. Поки собака, яка виступає на рівні III, не набрав 300 балів, її **провідник** має право виставляти його на рівні II так часто, як він того забажає.

Собака, що змагається у ринзі, може почати виступати в змаганнях з Мондьюрингу на тому рівні, на якому він виступає в своїй країні. Собака, який змагається у ринзі, який виступає на національній першості (відбіркових змаганнях до національної першості) своєї країни у найвищій категорії, повинен починати виступати в змаганнях з Мондьюрингу безпосередньо на рівні III.

Дотримуючись Директив МКФ, собаки, які беруть участь змаганнях з Мондьюрингу повинні мати два нормально розвинутих сіменника, які повністю опущені у мошонку.

Як тільки майданчик для проведення змагання **буде** обладнаний та підготовлений до змагання, доступ учасників до нього буде заборонений під загрозою виключення.

Використання електричних нашийників, нашийників з зубцями, коригувальних нашийників і т.д. на майданчику, де проводяться змагання, чи у місцях паркування, і т.д. карається дискваліфікацією.

Організація змагань

Організації, які бажають проводити змагання з Мондьюрингу, повинні якомога ретельніше їх готувати і не нехтувати будь-якими деталями. Вони повинні усіма можливими способами повідомлять клуби інших країн про проведення змагання, щоб забезпечити участь іноземців у цьому змаганні.

Суддівська колегія змагань

Суддівська колегія повинна складатися з одного або декількох кваліфікованих суддів, допомагати яким будуть відібрані фігуранти. Максимальний час суддівства для одного судді - 9 годин на день.

Організатори повинні також відібрати розпорядника змагань, який повинен бути добре знайомий з програмою і порядком проведення змагань.

Один або два компетентних секретаря необхідні для хорошої роботи секретаріату. Стіл для суддівської колегії має бути розташований таким чином, щоб судді могли мати до нього доступ, продовжуючи бачити роботу, яка здійснюється на майданчику.

Організація, що проводить змагання, повинна буде забезпечити участь як мінімум двох помічників для пересування різних перешкод, підкидання ласощів, встановлення бар'єрів і т.д. ...

Майданчик для проведення змагань

Мінімальні розміри майданчику для проведення змагань мають бути 60 X 40 метрів із максимальною площею 5000 м². Покриття майданчика не повинне бути твердим, тобто він не повинен бути вимощеним. На майданчику не повинно бути предметів, які можуть травмувати собаку. Майданчик обов'язково повинен бути обгороджений **відповідним чином, до самої землі**. Для доступу на майданчик має бути не менше 2-х входів, одна для **провідника** з собакою, а інша для фігурантів.

На майданчику можуть бути розміщені декорації, які відповідають темі змагання. Тема обирається клубом – організатором змагань.

Організатор відповідає за нанесення необхідної розмітки на майданчику. Місце старту для кожної вправимає бути позначене. Для вправи «Охорона предмету» два концентричних кола мають бути позначені з радіусом 2 і 5 метрів. Для стрибків квадратики повинні бути чітко розмічені на землі біля **штахетнику**, біля бар'єру і біля перешкоди для стрибка в довжину. Для вправ «Відсутність провідника» і «Відмова від ласощів» має бути передбачений отвір в укритті, де ховається **провідник**, щоб він міг бачити собаку під час виконання вправи.

Для вправи «Посил Уперед» лінія в 20 метрів довжиною має бути накреслена паралельно лінії старту і обмежена двома конусами або прапорцями, розташованими з кожного боку. У 5 метрах від прапорців мають бути накреслені дві перпендикулярні лінії по 1 метру, які позначають оптимальну зону проходження (див. Прикладену схему).

Логістика змагань

Організатор має надати у розпорядження суддів:

6 предметів для атаки
1 перешкоду для атаки (дивіться правила)
6 укриттів для пошуку та супроводу + 1 мобільну схованку
3 перешкоди (згідно з кресленнями в правилах)
6 предметів для апортування (дивіться список в правилах)
ласощі (дивіться правила)
дерев'яні предмети для пошуку (15 x 2 x 2 см)
2 пістолети з набоями 6 мм (або 9 мм подвійний заряд)
прапорці, необхідні для Перерваної Атаки
офіційні відомості для виставлення оцінок
1 або 2 предмети для відволікання, необхідні під час виконання вправи на Відсутність Провідника
3 або 4 предмети для охорони. Бажано, щоб об'єкти відповідали темі змагань.

Предмет для апортування і предмети для атаки будуть обрані суддею вранці у день змагань. Охорона предмету і атака; суддя повинен бути уважний під час проходу «показового» собаки щодо використання предметів (предмети не повинні ніколи походити на предмет для охорони речі). Організатор також надає «показового» собаку (**білу собаку**) для кожного рівня і кожного дня проведення змагань. Для подачі сигналів на старт організатор подає сигнал ріжком. Свисток не може бути використаний, його використання передбачено виключно **провідниками**.

Організатор також має створити зону для відпочинку (**яка може зачинятися**), де фігуранти можуть ховатися, поки їм не треба працювати з собакою. Таке укриття повинно бути розташоване не менше ніж в 5-ти метрах від майданчика, так, щоб собака не підозрював про присутність фігурантів. Ніяка ємність з водою, **що може відволікти собаку від роботи**, не повинна перебувати на майданчику або безпосередній близькості від нього. За межами майданчика буде встановлено укриття, куди провідник з собакою зможе сховатися поки буде готуватися до вправи по обшуку місцевості. В укритті буде надана ємність, щоб провідник міг напоїти собаку, якщо він того забажає.

Жеребкування

Клуб-організатор проводить жеребкування, за яким визначається порядок, в якому учасники будуть проходити змагання. Жеребкування на визначення порядку проходження вправ не є обов'язковим і лишається на розсуд судді (присутні усі учасники чи ні). Захисна частина ніколи не повинна починатися ні з пошуку, ні з **вільної атаки** (на III рівні).

Стартове положення (сидіти, стояти, лежати) для виконання комплексу вправ буде також визначатися жеребкуванням. Ще одне **необов'язкове** жеребкування визначить чи повинен собака залишатися в положенні «сидіти» або «лежати» під час вправи «відсутність **провідника**».

Показовий собака (**Біла собака**)

Проходження показовим собакою перед проведенням кожного змагання кожного рівня є обов'язковим. **Провідники** повинні бути присутніми при проходженні показовим собакою змагання.

Ласощі

Ласощі повинні бути різноманітними, розумного розміру (не більше розміру кулака). Вони повинні бути з вареного або сирого м'яса, голів риби, сиру, сухого печива, цукру і тд...**Будь-які кістки та сира свинина заборонені (Ризик зараження вірусом Аужескі).**

Палиця (бато)

Палиця (бато) має бути зроблений із бамбуку – палиця **довжиною 60 – 80 см, 20 – 30 мм в діаметрі, розщеплена хрестом на $\frac{3}{4}$ своєї довжини. Під час роботи палицею вона не повинна розкриватися віялом.**

Костюм фігуранта

Костюм має ефективно захищати фігуранта, він повинен бути достатньо еластичним, щоб дозволити легко рухатись і вільно бігати. Костюм ні в якому випадку не може бути дивакуватим, не може мати занадто широкі рукава, або бути занадто складним для захоплення собакою. Костюм повинен дозволяти собаці закусувати його, щонайменше, 7 см в глибину, а товщина костюма в роті собаки повинна бути від 3 до 5 см. Фігуранту заборонено міняти костюм у залежності від того, з яким собакою він збирається працювати на майданчику для змагання.

Команди

Команди подаються відповідно до правил і можуть подаватися на мові країни провідника. **Будь-які здвоєні команди тобто два прізнесенних окремо слово, ніби команда на посил, відгук або зупинку собаки, буде розцінюватися як додаткова команда.**

Суддівські відомості

Вони повинні відповідати офіційній формі, та включати в себе всю інформацію, пов'язану зі змаганнями. Відомості передбачені для кожного рівня. Під час змагань на кожну собаку буде передбачено 3 листка, один оригінал і **два** дубліката. Оригінал залишається у судді, один дублікат віддається **провіднику** під час оголошення результатів, другий дублікат призначений для клубу - організатора змагань.

Функції та обов'язки суддів

Суддів, уповноважених судити, визначає компетентна інстанція кожної країни - учасниці. Якщо суддівська бригада складається з декількох членів, то вони будуть судити спільно, а не окремо. Судді зобов'язані прекрасно знати правила і дотримуватися їх.

Судді відповідають за проходження вправ і матимуть повну свободу оцінки, та відповідають за проходження змагань, вони повинні будуть зокрема регулювати роботу помічником залежності від рівня 1, 2 і 3. Вони повинні будуть застосовувати передбачені штрафи за визначені правилами помилки, в суворій відповідності з правилами. Кожен штрафний бал відповідає помилці, неправильному виконанню вправи собакою, або порушенню допущеному **провідником**. Ці штрафні бали повинні бути відомі кожному **провіднику**, навіть початківцю, і передбачається, що **провідник**, який бере участь в змаганнях, ознайомлений з правилами та штрафними санкціями.

Рішення суддівської колегії є суверенними щодо всіх питань, не врегульованих правилами. Тільки судді керують змаганням. Всі вправи виконуються за їхньою вказівкою. Вони за допомогою різка подають сигнал до початку та закінчення кожної вправи. Судді повинні стежити, щоб всі вправи виконувалися однаково всіма собаками і умови змагань були бути однаковим для всіх учасників.

~~Після виконання кожної вправи суддя відразу оголосить бали вголос, так щоб це було чути публіці.~~ Судді підсумовують зароблені собакою бали і підписують суддівські відомості. Відомість з результатами вивішують протягом 15 хвилин з моменту проходження собакою вправи.

V - СЛУХНЯНІСТЬ (ПОСЛУХ)

1. Рух поряд без повідка

Опис вправи

6 балів

Дивіться «Загальні інструкції до проведення усіх вправ».

Провідник по пам'яті дотримується маршруту, вказаного суддею або розпорядником змагань (маршрут повинен бути простим), маршрут повинен обов'язково включати в себе три зміни напрямку під прямим або гострим кутом, один поворот на 180 градусів та дві зупинки. На зупинках положення собаки - будь-яке. Початок руху і зупинки здійснюються за сигналом судді. Якщо провідник помиляється маршрутом, то має місце помилка маршруту, яка штрафується з **Загального Враження**.

Якщо помилка проходження маршруту мала на меті уникнути будь-яку складності маршруту, то провідник втрачає всі бали. **В руках провідника не повинно бути ніяких предметів.**

Штрафні бали

Собака забігає вперед, йде в бік або злегка відстає, за кожну помилку (Чи то на прямій, при повороті, на зупинці або під час розвороту)	- 0,5
Собака йде від, або не слідує за провідником	- 6
Провідник помиляється маршрутом (легка зміна)	- з З.В.
Провідник помиляється маршрутом, щоб уникнути складності	- 6

2. Відсутність провідника

Опис вправи

10 балів

Дивіться «Загальні інструкції до проведення усіх вправ».

Собака розташовується на землі або на стабільній зафіксованій поверхні, досить великій для собаки, в зазначеному суддею місці, для собак I і II рівня - в положенні лежачи. На III рівні положення собаки (сидяче або лежаче) **може бути (необов'язково)** визначене за допомогою жеребкування. Суддя має право змінити місце проведення вправи в залежності від стану майданчика та погодних умов.

Ця вправа (**Відсутність провідника**) триватиме 1 хвилину, починаючи з моменту його входу за укриття. Провідник не має права обертатися ні під час свого шляху до укриття, ні при вході до нього.

Під час відсутності провідника буде здійснена «диверсія» (*відволікання, дозволяється неочікуваний шум*). Собаці слід залишатися байдужим до «диверсії», не переміщатись та не змінювати положення. Характер «диверсії» буде пропорційний тому рівню, на якому виступає собака. Диверсія не повинна носити агресивний або провокаційний характер. Не допускається і участь в «диверсії» фігурантів. У будь-якому випадку «диверсія» розігрується в не менше ніж в 10м від собаки на рівнях I та II, та не менше ніж в 5м від собаки на рівні III.

Штрафні бали

Собака змінює положення під час хвилинної відсутності провідника	- 10
Собака змінює положення коли провідник іде в укриття	- 10
Провідник обертається або дивиться на собаку під час руху до укриття (або при вході в нього)	- 10
Собака просувається, не змінюючи положення(за кожен метр)	- 1
Собака змінює положення під час повернення Провідника з укриття	- 2
Провідник показується з укриття до закінчення встановленого терміну	- 10
Будь-яка неправильна або недозволена команда	- 10

3.Вислання вперед

Присудження балів

12 балів

В оптимальній зоні між маркерами

12 балів

Між прапорцем і конусом

8 балів

За маркерами

4 бали

Принципи виконання вправи:

Собака повинен перетнути фінішну лінію, паралельну лінії старту, 20 м. довжиною, обмежену прапорцями (конусами) з кожного боку. У 5 метрах всередині прапорців слід накреслити дві перпендикулярні лінії довжиною 1м., які обмежують оптимальну зону перетину. Ці **реперні** лінії можуть бути замінені елементами декорації. Така фінішна лінія розташовується в 20, 30 або 40 м. від стартової, в залежності від рівня I, II, або III (див. схему в положеннях). **Шлях повинен бути вільний від будь-яких перешкод або об'єктів, та відповідно до ортогональних осей. Уникайте використання маркерів, які можна було б розглядати як провокацію і які, швидше за все, зацікавлять собаку (наприклад: кулі / іграшки).**

Опис вправи:

Дивіться «Загальні інструкції до проведення усіх вправ».

Собака розташовується за лінією старту, в центральній точці, зазначеній перпендикуляром. За сигналом судді Провідник подає команду "Вперед". Собака повинен рухатися прямо перед собою і перетнути фінішну лінію.

Відразу після перетину собакою фінішної лінії провідник **негайно** кличе його до себе.

Час на повернення до провідника - 20 секунд.

Якщо команда подається перш ніж собака перетинає фінішну лінію, та собака продовжує йти вперед й перетинає фінішну лінію, то це буде розглядатися як додаткова команда (-4 бали). Якщо собака перетнув фінішну лінію і **провідник занадто довго чекає, щоб відкликати собаку, буде проводитися вирахування балів з 3.В.**

Штрафні бали

Команда, подана одночасно голосом і жестом	- 2
Кожна додаткова команда посилу	- 4
Зигзагоподібний рух собаки; кожна зміна напрямку	- 1
Собака починає розворот, щоб повернутися до провідника до команди; кожна помилка	- 2
Передчасний старт: а) до дозволу судді	- 4
б) після дозволу судді	- 2
Собака не перетинає фінішної лінії	- 12
Додаткова команда відклику (одна)	- 2
Собака не повернувся протягом 20 секунд	- 12
Собака повертається, але вільно «брече» до провідника	- 1 3.В.
Провідник чекає занадто довго до виклику собаки	- 1 3.В.

4. Позиції

Рівень II та III	20 балів
Рівень I	10 балів

Присудження балів:

Рівні	I	II та III
- За 3 (3x3) чи 6 (6x3) виконані позиції	9Б	18Б
- За підклик «до ноги» наприкінці виконання вправи	1Б	2Б

Приклад: Собака на рівні III

- "Сидіти", "Лежати", "Стояти" виконує = 9 - 1 м	= 8
- "Лежати" виконується, потім собака повертається до хендлера	= 3
- Загальна сума балів	= 11

Принципи виконання вправ:

Вправа виконується на землі, так, щоб собака і **провідник** неодмінно бачили один одного на відстані 5, 10 або 15 м (в залежності від рівня I, II або III). Подача клички перед командою на положення допускається, але вона повинна бути виголошена на одному диханні з командою, **або без паузи** (інакше зараховується як повторна команда). **Суддя повинен розрізняти рух вперед під час виконання позиції (-1 бал за метр), а також раннє повернення до провідника, за яке знімаються усі останні бали, за вправу.**

Для кожного положення **провідник** має право на дві додаткові команди. Якщо після цих двох додаткових команд собака не виконує вправу, вправа припиняється, зароблені бали зберігаються. Теж саме стосується вихідного положення, якщо собака змінює початкове положення, то його слід повернути в початкове положення (дві додаткові команди дозволені). Собаці, який виконує команду до того, як її почує, одне положення не зараховується (та позиція, яку він покинув). Він також втрачить і інше положення, якщо те положення яке він зайняв, відповідає наступному положенню. Щоб уникнути виконання собакою команд судді, поданих занадто голосно, пропонується використовувати «трикутну» систему вказівок (собака стоїть обличчям від суддів, а кожна з трьох позицій позначена на пересувній схемі).

Уточнюється що поки розпорядник або суддя не вказали наступну позицію, собака повинен зберігати свою позицію. Якщо він йде, провідник повинен повторно подати команду. Якщо наступна позиція позначена, а собака рухається та приймає наступну позицію (вказану) перед командою, він втрачає цю позицію, тому що зайняв її занадто рано.

Опис вправи:

Дивіться «Загальні інструкції до проведення усіх вправ».

Провідник стає разом з собакою, який знаходиться в положенні сидючи на стартовій лінії. **Провідник**, за знаком судді, дає команду для прийняття собакою вихідного положення і відходить від собаки після подачі фіксуєючої команди. **Недотримання знака судді (-1 бал з 3.В.)**

- **Провідник** повинен завжди бачити собаку під час виконання вправи.
- Для початку собака буде перебувати в положенні «сидіти», «лежати» або «стояти» за вказівкою судді.
- На рівні I всі три положення приймаються по одному разу. На рівні II і III кожне з трьох положень приймається двічі, згідно з порядком вказаним розпорядником змагання.

Штрафні бали

Рівні	I	II & III
Собака змінює вихідне положення	-2	-2
На початку провідник не дає команду «сидіти» та/чи не зважає на сигнали судді	- 1 3.В.	- 1 3.В.
Собака не займає вказане положення	-3	-3
Собака пересувається; за кожен метр	-1	-1
Якщо собака підходить до провідника до закінчення вправи вона втрачає бали за підкликання , але зберігає бали отримані за кожне правильно прийняте положення (за вирахуванням штрафних балів за кожен метр просування).	- 1	-2
Собака крутиться навколо себе під час позиції	- 3.В.	- 3.В.
Собака просувається на 0,5 метри (недосконале виконання вправи)	- 0,5 - 3.В.	- 0,5 - 3.В.
Собака просувається на 0,5 метри і повертається на своє місце	- 3.В.	- 3.В.

Ніяких диверсій не повинно проводитися під час цієї вправи.

5. Відмова від ласощів

Рівень II та III

10 балів

Рівень I

5 балів

Принципи виконання вправ:

На II і III рівні на землі розкладаються шість різних ласощів на розсуд судді. Для собак I рівня ласощі на землю не кладуться. **Кістки та сир**,

свинину заборонено використовувати (ризик зараження вірусом Аужескі).

Забороняється розміщення ласощів на землі на відстані менше 5 метрів від дерев'яних брусків, що використовуються у вправі «Пошук предмету» чи «Повернення предмету», а також всередині кола з радіусом 2 м, що обмежує ділянку для виконання вправи «Пошук предмету» **чи** «Апортування». Відмова від ласощів є самостійною вправою, та не може виконуватися під час виконання інших вправ.

Опис вправи:

Дивіться «Загальні інструкції до проведення усіх вправ».

Початок вправи: собака укладається. Якщо собака села під час підкидання першого ласощі - штрафні бали не нараховуються.

- На I рівні підкидається лише один шматок ласощів, а на рівнях II і III - два (по черзі або одночасно), під час роботи з послуху, в місце і час вказані суддею.
- Ласощі повинні бути однакові для всіх собак.
- Завдання не є обдурити собаку (не розміщувати ласощі в робочій зоні, на місці приземлення після стрибків, в кінці зони для посилення) **Якщо їжа кидається і потрапляє у відкритий рот собаки, після чого собака її випльовує, собаку не штрафують. Якщо ж собака їсть або облизує їжу, вправи вважається не виконаною (0 балів).**

Штрафні бали

Рівні	I	II & III
Собака облизує, їсть або бере в пащу ласощі (підкинуті чи підняті з землі)	-5	-10
Собака відходить від кинутого ласощі; кожен метр	- 1	- 1
Провідник втручається	-5	-10
Собака рухається під час підкидання ласощів, до 3х метрів:- 1 бал за кожен метр, більше 3х метрів - 0 балів		
Якщо собака рухається при поверненні провідника: на рэзсуд-судді:	- 2	-2

6. Апортування

Принципи виконання вправ:

12 балів

Час, встановлений для апортування предмету - 15 секунд. Предмет для апортування визначається жеребкуванням або за вибором судді до початку

вправ з представленого суддею загального списку (гантель, кегля, джгут, пластмасова пляшка, маленька сумка, колесо від дитячої коляски і т.п.). Предмет вибирають з таким розрахунком, щоб собака міг брати його в пащу, маса апортованого предмету не повинна перевищувати 1 кг. Заборонені предмети зі скла або металу. Ніякі інші предмети не повинні знаходитись в радіусі 5 метрів, теж саме стосується ласощів. **Провідник** не має право пересувати ноги поки у нього в руках не буде предмета. Правила передбачають 1 предмет для апортування. Приклад: так 2 черевика досить компактно пов'язані разом згідно з логікою представляють єдиний предмет. У собаки є право на 3 спроби перехоплення предмету, перш ніж йому віднімуть один бал за жування.

Опис вправи:

- Дивіться «Загальні інструкції до проведення усіх вправ».
- За командою судді предмет повинен бути кинутий на відстань не менше 5 м від собаки.
- Після дозволу судді **провідник** має право подати команду собаці на апортування предмету. Дозволяється подача тільки однієї команди.
- Дозволяється коротка команда на відпустку собакою предмету, наприклад «дай»
- **Провідник** очікує сигнал ріжка про закінчення вправи, щоб покинути своє місце.
- **Якщо провідник рухається після того, як собака починає виконувати апортування, але перед його поверненням = без штрафу.**
- **Провідник рухається, коли собака повертається: буде розглядатися як додаткова команда = - 12 балів**

Штрафні бали

Додаткова, або невірно подана команда	- 12
Команда подана одночасно голосом та жестом	- 2
Собака не вклався у встановлений час	- 12
Передчасний старт:	
а) до сигналу судді	- 4
б) після сигналу судді	- 2
Собака жує предмет або грає з ним	- 1
Собака упускає предмет при поверненні; за кожну помилку	- 1
Предмет передається не з положення сидячи	- 1
Собака упускає предмет біля ніг господаря (господар повинен його підібрати)	-2 + (-1) З.В. = Сума - 3
Провідник рухається, коли собака повертається	- 12
Провідник повинен зрушити з місця, щоб дістати предмет	- 12

7. Пошук предмету

Рівні II та III

15 балів

Принципи виконання вправи:

Час на виконання вправи: 1 хвилина.

Предметом служить пронумерований, раніше не використаний, дерев'яний брусок (паличка) довжиною 15 см (для собак з широкою мордою) і 2 см в діаметрі, обраний **провідник** ромсеред інших аналогічних пронумерованих брусків. **Провідник** бере брусок на початку виконання вправи **та може тримати його не довше 5 секунд**.

Провідник кладе предмет собі в кишеню, **без жодних маніпуляцій чи додаткових дій**, не показуючи його собаці, та повідомляє судді його номер. Всі учасники змагання будуть тримати предмет однаково кількість часу. Подібні, не пронумеровані предмети, потрібно розмістити поряд з дерев'яним предметом **провідника**. **Провідник** кладе предмет **стоячи спиною до собаки** та не показуючи його собаці. **Заборонено класти свою руку в кишеню, поки провідник не розмістить брусок для пошуку стоячи спиною до собаки**. Під час цієї вправи, об'єкт, який використовується в якості **апорту**, повинен бути поза досяжністю собаки. Брусок повинен бути доступний для собаки. Будь-яка диверсія під час виконання даної вправи заборонена. Як і для апортування не повинно бути сторонніх предметів або ласощів в радіусі 5 метрів, якщо тільки це не частина декорацій. Бруски без запаху **провідника**, взяті в пазу іншим собакою, підлягають заміні. Бруски без запаху **провідника** кладуться в кінці вправи на піднос, для того, щоб їх не надто багато чіпали.

Опис вправи:

Дивіться «Загальні інструкції до проведення усіх вправ».

- **Провідник** повинен відвести собаку в вказане розпорядником змагань місце, перед тим як піти покласти предмет для ідентифікації на очах у собаки в 30 м від неї, в уявний квадрат зі стороною в 1 м. **Провідник** повинен покласти предмет, стоячи спиною до собаки.
- Поки **провідник** повертається до собаки, всередину уявного квадрата, в безпосередній близькості від предмета для ідентифікації (не ближче 25 см), кладуться інші не пронумеровані предмети. Кількість предметів (3, 4) буде пропорційно рівню (II, III).
- За сигналом судді **провідник** відправляє собаку командою: "Шукай і апорт". Дозволяється подача однієї команди голосом. **Провідник** може

дати собаці понюхати свої руки до подачі команди, щоб собака зрозумів природу вправи.

- **Провідник рухається після того як собака йде: ніякого штрафу**
- **Провідник рухається під час повернення собаки: це вважається неправильною командою –15 балів.**
- **Провідник не може рухатися поки не взяв об'єкт в свої руки.**
- **Собака, який приносить 2 бруски (1 свій, 1 інший) отримує зароблені бали (з урахуванням відрахованих балів за вчинені помилки) мінус бали за З.В. через повернення чужого бруска.**
- **Провідник** передає розпоряднику змагань принесений предмет для перевірки суддею.

Штрафні бали

Провідник показує предмет собаці	-15
Команда, подана голосом та жестом	-2
Додаткова команда посилу	-15
Предмет принесений із запізненням, або зовсім не принесений	-15
Передчасний старт:	
а) до сигналу судді	-4
б) після сигналу судді	-2
Собака жує предмет	-1
Собака упускає предмет при апортуванні, за кожну помилку	-1
Предмет передається провіднику не з положення сидячи	-1
Собака упускає предмет біля ніг хендлера (хендлер повинен його підібрати)	-2 & -1 З.В.(= -3)
Собака залишає місце (за межі кола радіусом 2 м) до повернення хендлера	-15
Собака переміщується в межах уявного кола з радіусом 2 м; за кожен метр	-1
Собака помиляється з вибором предмета	-15
Провідник рухається, коли повертається собака	-15
Провідник має рухати ногами щоб дістатися предмету	-15
Провідник кладе руку в кишеню, перш ніж підійшов до визначеного місця, або він показує об'єкт собаці.	-15
Провідник кладе брусок у кишеню, стоячи НЕ спиною до собаки	-15
Провідник маніпулює об'єкт не дозволеним чином, або дає собаці додатково його понюхати	-15

V. СТРИБКИ

На рівні I **провідник** має право вибрати будь-який з трьох видів стрибків. Про своє рішення він повідомляє під час представлення судді. На рівні II штахетник (безопорний стрибок, 20 балів) обов'язковий, але може бути зроблений вибір між бар'єром (2,10м = 15 балів) і стрибком у довжину (3,50 м = 15 балів)

Дивіться «Загальні інструкції до проведення усіх вправ».

Нижче наведені правила відносяться до всіх трьох різновидів стрибків (бар'єр, стрибки в довжину, штахетник).

<p>Провідник фіксує собаку на тій відстані від перешкоди, яку вважає за необхідне;</p>
<p>Провідник, при проходженні вправи показовою собакою, має право примітити місце для старту своїх стрибків. Він не зможе це робити згодом під страхом втратити всіх зароблених балів.</p>
<p>Провідник відразу йде займати положення праворуч або ліворуч від перешкоди в позначеній куті зони біля бар'єру.</p>
<p>Провідник не має право доторкатися до перешкоди чи спиратися на бар'єр.</p>
<p>Сходження собаки з місця до реалізації спроби стрибка, так що провіднику доведеться знову її фіксувати, буде вважатися використаною спробою, плюс штраф.</p>
<p>На стрибок в довжину і на подолання бар'єру собаці дається по три спроби, стрибки здійснюються в одному напрямку.</p>
<p>Для подолання <u>штахетнику</u> (безопорний стрибок) собака має в цілому по три спроби в кожному напрямку. У разі помилки або відмови від стрибка при русі в зворотному напрямку, провідник ставить собаку на тій дистанції / в тому місці, звідки собака може стрибнути, де була допущена помилка, а сам знову займає позицію перед перешкодою і чекає сигналу судді, щоб подати собаці нову команду. Для подолання паркану дозволена подача стабілізуючої команди лише після стрибку вперед (в 1-му напрямку). При поверненні команди стабілізації заборонені; собака повинен повернутись до провідника і зайняти сидячу позицію.</p>
<p>Після невдалої спроби, незалежно від різновиду стрибка, провідник не має права просити зменшити або збільшити висоту перешкоди.</p>
<p>Команда на стрибок подається виключно голосом. Будь-які супроводжуючі команду жести чи рухи тілом караються штрафними балами. Однак, провідник може стежити поглядом за стрибком собаки, залишаючись при цьому в природній ненапруженій позі. Усі команди з двох слів треба сказати, без паузи між ними, в іншому випадку команда буде розглядатися як додаткова (-5 балів).</p>

Якщо, перш ніж вступити в зону коробки, **провідник** робить жест наче кидає м'яч, то він буде розглядатися як підготовка, що веде за собою втрату всіх балів.

Після дозволу судді для стрибка, **провідник** дає команду голосом і робить короткий жест -2

Жест підтримки буде розглядатися як додаткова команда (-5).

Після виконання кожного стрибка, **провідник** має право (на свій розсуд) подати одну команду: або клікнути собаку, або зафіксувати його за перешкодою. Якщо провідник дав фіксуючу команду, він повинен обов'язково підійти до собаки, в іншому випадку у собаки буде 10 секунд, щоб повернутися до ноги, незалежно від того чи буде подана команда чи ні, в іншому випадку вона буде оштрафована. Якщо **провідник** кличе собаку, то він повинен робити це голосом або свистком, але однаково для всіх стрибків. (Див. тип відклику на відстані, вибраному **провідник** під час презентації).

Собака також штрафується в тому випадку, якщо після стрибка він не підкориться команді **провідник**, що фіксує його за перешкодою. **Провідник** може покинути майданчик для стрибків тільки після сигналу судді про закінчення вправи. Якщо собака при фіксуючій команді не прийняв положення команди, то він не буде за це оштрафований.

Провідник не має права показувати перешкоди собаці.

1. Бар'єр

Максимум – 15 балів

Встановлені висоти і бали:						
Висота (м)	1,80	1,90	2,00	2,10	2,20	2,30
Рівень I	15					
Рівень II	12	13	14	15		
Рівень III	5	7	9	11	13	15

На рівні I єдина висота 1,80 м = 15 балів

Принципи виконання вправи:

Бар'єр складається з нижньої дерев'яної панелі висотою до 1 м, та викладених над нею, не обструганих, знімних планок шириною 10 см і товщиною від 27 до 30 мм. Допустима ширина бар'єру - від 1,50 м до 1,90 м.

Щоб собака міг зіскочити **бар'єр** повинен бути обладнаний похилою поверхнею (із сполучених разом дощок), зверху прикріпленою до основних дерев'яних панелей на висоті 1,70 м, а внизу відходити від її заснування на приблизно 1,20 м. Розташовані на похилій поверхні через кожні 30 см рейки дозволяють уникнути ковзання при спуску. Вищевказана похила поверхня

служить одночасно і опорою для бар'єру. Бажано, щоб перешкода легко переміщалася, для чого вона розташовується на перевернутому Т образному швелері. Стрибок проводиться тільки в одному напрямку, тому огорожі перешкоди не буде.

2. Стрибок у довжину

Рівень III 20 балів

Рівень I і II 15 балів

Встановлена довжина і бали:			
Довжина (м)	3,00	3,50	4,00
Рівень I	15		
Рівень II	10	15	
Рівень III	12	16	20

На рівні I єдина довжина 3,00м = 15 бали

Принципи виконання вправи:

Перешкода не має стрибкової ями. Воно складається з рами, складеної з трьох дощок, з'єднаних між собою металевою скобою, щоб не розходилися, передня має довжину 2 м і висоту 10см, та вставляється в бічні дошки, довжиною 3 м і висотою 10см спереду і 20см позаду.

На утворену раму натягають поперек неї кольорові еластичні смужки, **легкі металеві ґрати, чи пластикові труби**, через кожні 30см по всій довжині бічних дощок.

Собака повинен, не встрибуючи в раму, стрибнути через перекидний стіл шириною 1,95 м і довжиною 1 м. Трапецієвидна форма перекидного столу дозволяє розміщувати його всередині рами, без торкання бічних дощок, що дозволяє здійснювати стрибок від 3 до 3,5 м. Для здійснення стрибка в 4 м досить висунути перекидний стіл за межі рами. Перекидний стіл повинен бути так сконструйований, або завантажений, щоб його нижня кромка торкалася землі, а верхня кромка знаходилася на висоті 0,3 м над землею. Собака, що застрибнув в рамку перед, стрибком штрафується 4 балами плюс втратою однієї спроби, що прирівнюється до відмови. Собаці необхідно буде повторити стрибок.

3. Штахетник

Рівень II і III 20 балів
Рівень I 15 балів

Встановлені висоти і бали:			
Висота (м)	1,00	1,10	1,20
Рівень I	15		
Рівень II	16	20	
Рівень III	12	16	20

На рівні I єдина висота 1,00 м = 15 балам (7,5 + 7,5)

Принципи виконання вправи:

Штахетник складається з мобільної панелі шириною 1,5 м і висотою 0,6 м на кронштейнах, розташованих в приварених до бічних стійок ложах. Над панеллю розташований турнікет тієї ж ширини, висотою 0,3 м. Турнікет повинен падати при найменшому ударі і не повинен представляти небезпеку для тварин. Він повинен бути мобільним, дозволяти встановлювати необхідну висоту перешкоди. Стрибкової ями немає ні спереду, ні за парканом.

Опис вправи:

- Як тільки собака подолає перешкоду в перший раз, **провідник** має право на подачу голосом однієї фіксуєчої команди. Якщо команда буде подана голосом і жестом - штраф 2 бали.
- Після сигналу судді, який дозволить стрибок у зворотному напрямку, **провідник** має право подати тільки одну команду для розміщення собаки, яка може бути подана голосом **або** жестом. Будь-яка додаткова фіксуєча команда, або команда для розміщення собаки, штрафується.
- Після стрибка в зворотному напрямку **собака повинен протягом 10 секунд повернутися до ноги провідника**. Провіднику дозволяється (на його розсуд) дати одну команду підкликання собаки до ноги.

Штрафні бали (загальні для усіх трьох стрибків):

Передчасний старт до сигналу судді і до подачі команди (плюс втрата спроби)	- 4
Передчасний старт після сигналу судді	- 2
Подача команди одночасно голосом і жестом	- 2
Відмова від стрибка чи відхід від перешкоди, незалежно від напрямку стрибка	- 4
Невдала спроба, незалежно від напрямку стрибка	- 2
Собака продовжує рух після подолання перешкоди(якщо була подана фіксуєча команда)	- 2

Будь-яка додаткова команда, спрямована на зупинку руху, підготовку до стрибка або підкликання	- 2
Додаткова команда посилу	- 5
Собака не повертається до ноги провідника в відведені для цього 10 сек.	- 2
Будь-яка неправильно подана команда - втрата належних балів.	

Штрафні бали (тільки для стрибків через штахетник):

Подача команди голосом і жестом для зупинки руху собаки після першого стрибка	- 2
Собака торкається штахетника, незалежно від напрямку руху	- 1
Собака спирається на штахетник, незалежно від того, встояв він чи ні	- 2

VI – ВПРАВИ НА ЗАХВАТ

1. Лобова атака з палицею (бато)

Рівень I	без перешкод	50 балів
Рівень II	з перешкодою	40 балів
Рівень III	з перешкодою	50 балів

Нарахування балів:

Старт	10 балів
Атака	30 балів (20 на II рівні);
Припинення хватки і відгук	10 балів

Принципи виконання вправи:

Тривалість:	10 секунд
Відстань:	30 м (Рівень I) 40 м (Рівень II) 50 м (Рівень III).

Дозволяється:

Ставити загородження, протистояти, погрожувати, лякати, нападати (не більше двох кроків назустріч собаці), ухилитися від собаки, якщо та відпустила хватку завчасно. Предмет може бути використаний замість палиці під час атаки з перешкодою. **На рівні I дозволено використовувати лише палицю.** На рівні I рука залишається доступною для хватки.

Забороняється:

Ухилятися від хватки на вході, наносити удари по собаці, будь-які дії або поведінка фігурантів, які можуть заподіяти біль собаці. Якщо це станеться фігурантів буде негайно видалено з майданчика, а про те що трапилося складають звіт.

Перешкоди:

- ємність або бак для води (пластмасові), рівень води не більше 20 см;
- тюки соломи;
- шини, укладені одна на одну або встановлені вертикально;
- ворота з вертикальними смужками шторок;
- сітка.

За винятком ємності з водою, або плоских перешкод заввишки не більше 25 см., перешкоди не повинні перевищувати за шириною 80 см. Шини, тюки з соломою або сітка не вище 80 см. Загальна довжина смуги перешкод - від 8 до 10 м. Перешкоди повинні дозволити судити про поведінку собаки під час атаки. Жодна з перешкод не повинна таїти в собі загрозу заподіяння тварині болю або нанесення йому рани. Сенс перешкоди - уповільнити собаку, щоб оцінити її сміливість при вході на меншій швидкості перед предметом або палицею в руках фігурантів. Фігуранти розташовується в 5 м від перешкоди по центру.

Над перешкодою може бути встановлений портик. Фігурант у цьому випадку повинен здатися перед ним і залишатися в будь-який час видимим для собаки під час атаки.

Опис вправи

Дивіться «Загальні інструкції до проведення усіх вправ».

- Для того, щоб у собаки ніколи в свідомості не з'являлося сумнів щодо того, кого вона повинна атакувати, фігурант повинен не менше ніж за 10 перших метрів позначити свою присутність, щоб звернути на себе увагу собаки. **Для лобової атаки Фігурант має повернути увагу собаки палицею (бато).** При необхідності суддя змусить фігуранта починати рух з відстані від 10 до 20 метрів і дасть дозвіл на затримання, як тільки фігурант буде за перешкодою. Для того, щоб вийти на позицію, фігурант повинен буде подолати кожен перешкоду на своєму шляху.
- Фігурант повинен знаходитися на відстані не менше 5 метрів за перешкодою.
- Він ні в якому разі не повинен нападати на собаку поки та ще знаходиться в повітрі. Якщо Фігурант нападає на собаку, то він повинен буде додати дистанцію атаки до передбачених 5 метрів. Під час всіх атак Фігурант повинен пом'якшувати вхід собаки, залишаючись на лінії

атаки. Увертатися на вході заборонено. Якщо фігурант занадто рано почне зміщуватися і це перетвориться в ненавмисне увертання, час за затримку собаки взяти хватку не враховуватиметься.

- Фігурант перестає рухатися тільки по команді на припинення, така зупинка повинна бути негайною і повною.
- **Для всіх атак, як тільки фігурант починає працювати по сигналу судді, а провідник дає іншу команду стабілізації (голосом чи жестом), це буде розглядатися як уникання раннього **старту** і каратися -10 балами за початок, -5 для З.В.; а собака повинен почати знову.**
- **Для всіх атак, собака, який не кусає **наприкінці вправи**, або повертається до сигналу судді, втрачає 10 балів (плюс бали пропорційні секундам без кусання).**
- **Для всіх атак, собака, який не кусає **наприкінці** вправи, але намагається відновити захват, та чий провідник прикликає собаку по сигналу судді, втратить 5 балів за (плюс бали пропорційні секундам без кусання).**
- **Собаки, які перестають кусатися за сигналом ріжка судді та повертаються до **провідника**, втрачають 5 балів.**
- **Для всіх атак, собака, який повзе вперед на лінії старту, втрачає 1 бал за метр, до 10 метрів: це вважається ранній **стартом**, до дозволу судді, а тому штрафується.**

Штрафні бали

Рівні	I	II	III
Передчасний старт до сигналу судді (Додатково - 5 від З.В.)	- 10	- 10	- 10
Повторний передчасний старт до сигналу судді	- 50	- 40	- 50
Передчасний старт після сигналу судді	- 5	- 5	- 5
Додаткова команда посилу в атаку (дозволяється лише одна команда) Якщо собака стартує по першій команді, додаткові команди не дозволяються.	- 10	- 10	- 10
Будь-які нерегламентовані дії до початку вправи або під час її виконання	- 50	- 40	- 50
Відсутність хватки; кожна секунда	- 3	- 2	- 3
Швидкі перехоплення	- 1	- 1	- 1
Утримання хватки після команди про припинення, кожна додаткова секунда (собаці дається 1 сек., щоб відпустити фігуранта)	- 2	- 2	- 2
Собака кусає фігуранта після команди про припинення	- 2	- 2	- 2

Додаткова команда підкликання (дозволяється лише одна команда)	- 5	- 5	- 5
Підкликання собаки, який не здійснює хватку (плюс штраф за кожну секунду затримки хватки)	- 5	- 5	- 5
Собака не підходить до провідника в відведенні для цього 30 сек.	- 10	- 10	- 10
Будь-які нерегламентовані дії після завершення вправи	- 50	- 40	- 50
Собака відмовляється атакувати або робить хватки (в цьому випадку собака не допускається до вправи "Атака з зупинкою", а якщо вправа вже була виконана, втрачає зароблені за нього бали)	- 50	- 40	- 50
Провідник залишає стартову зону під час вправи (бічне переміщення провідника за лінією для спостереження за виступом своєї собаки дозволяється, однак він повинен залишатися нерухомим для припинення вправи)	- 50	- 40	- 10
Провідник використовує атаку на змаганнях для тренування	-50	-40	-50
Провідник використовує місце проведення для тренування		- 5	- 10
Нерішуча поведінка собаки перед перешкодою (Зменшення балів від рахунку за <i>старт</i>)		- 10	- 15
Собака проходить повз перешкоду (при поверненні не враховується) (Зменшення балів з <i>балів за атаку</i>)		-10	-15
Собака просувається на стартову лінію – 1 за метр	- 1	- 1	- 1
Собака припиняє хватку після сигналу судді ріжком і повертається до <i>провідника</i>	- 5	- 5	- 5

2. Лобова атака з предметами

Рівень III

50 балів

Рівень II

40 балів

Принципи виконання вправи

Дистанція: 30 метрів.

Всі правила проведення даної атаки аналогічні правилам проведення лобової атаки з палицею (**бато**).

Допустимі предмети: (застосовуються виключно з метою залякування собаки

- Гілка; мотузка; ганчірка; газета;
- Сумка; предмет з пластмаси; пластмасове відро (пусте або повне);
- Будь-які предмети, які видають гучні звуки (але обов'язково безпечні)

і т.д. **Предмети не повинні бути занадто великими, і не мають травмувати собаку під час атаки. Він повинен бути в однаковому стані, на початку і в кінці конкурсу. Фігурант не може мати будь-яких засобів для захисту рук. (наприклад.: рукавички, шини, чохла) Якщо аксесуар має ручку для тримання, вона не може бути більше, ніж рука.**

Використовуваний для даної атаки предмет не повинен повністю закривати собаку під час хватки. Якщо собака навмисно атакує фігуранта, вправа буде негайно зупинена суддею, а собака втратить всі бали за вправу. Якщо вважатимуть, що собака небезпечний, то він буде змушений залишити змагання. Якщо фігурант вважатиме, що собака збирається кинутись йому в обличчя, він має право захищатися, відштовхнувши собаку або ухилившись від нього.

Опис вправи:

(Аналогічно до лобової атаки з палицею)

Для атаки фігурант повинен використовувати предмет для того, щоб перевірити сміливість собаки, та не повинен використовувати для того, щоб зробити ухилення.

Штрафні бали:

(Аналогічно до лобової атаки з палицею)

3. Вільна атака з хваткою

Рівень II та III	30 балів;
Рівень I	50 балів

Підрахунок балів

Рівень	I	II і III
Старт	10 балів	10 балів
Атака	30 балів	10 балів
Зупинка і повернення	10 балів	10 балів

Принципи виконання вправи

Дистанція: від 30 до 40 м.
Тривалість: 10 сек.

Опис вправи

Дивіться «Загальні інструкції до проведення усіх вправ».

- **3 міркувань справедливості, він є обов'язковим, що дві вільні атаки повинні бути зроблені однаково, одним і тим же фігурантом. Фігурант повинен мати однакове ставлення до всіх вільних атак.**
- Фігурант починає рух, перебуваючи в 10 м від собаки **лінії старту** і суддя дає команду починати атаку без особливих зволікань;
- В ідеалі атака буде здійснюватися в 30-40 метрах;
- Фігурант повинен прискоритися, коли собака буде від нього приблизно в 10 метрах, та повинен буде зберігати швидкість до атаки;
- Фігурант тікає від собаки, не обертаючись і не роблячи вивертів. Він озброєний пістолетом, та після хватки робить 2 постріли.
- Захищатися фігурантів повинен енергійно, але не грубо, щоб в повній мірі перевірити хватку собаки.
- Після подачі **провідником** команди про припинення вправи, фігурант зобов'язаний негайно завмерти.

Штрафні бали

(Аналогічно до лобової атаки з палицею)

- **На рівні 2 і 3 собака втратить 1 бал за кожну секунду, якщо він припинить хватку;**
- **На рівні 1 собака втратить 3 бали за кожну секунду, якщо він припинить хватку.**

4. Перервана **вільна** атака

Рівень III

30 балів

Нарахування балів

Старт	10 балів
Атака	20 балів

За перервану атаку нараховується третина балів, набраних в інших лобових атаках (тобто максимально: $30 + 30 = 60$ + бали за старт, дивіться приклади.)

Принципи виконання вправи:

Дистанція - 30 - 40 м.

Кожен **провідник** тягне жереб для встановлення послідовності виконання двох вільних атак. Результати жеребкування відомі тільки судді.
Суддя повинен вказати на оціночному бланку порядок перерваної атаки

(1ша або 2га) до того, як спортсмен почне вправу. Якщо працює двоє суддів, вони повинні бути проінформовані про результати жеребкування. Фігурант не повинен знати, що атака буде зупинена. Перервана атака не може проводитися, якщо хоча б в одній з атак з хваткою собака хватки не зробив. Якщо перервана атака вже була проведена, то її результати анулюються.

Опис вправи

Дивіться «Загальні інструкції до проведення усіх вправ».

- Якщо виконується вправа «перервана атака», то відразу після старту собаки відповідальний за ласощі, за вказівкою судді, піднімає червоний прапорець. Для атаки з хваткою – зелений прапорець.
- Розпорядник змагань повинен одразу ж торкнутися плеча провідника, щоб той дав команду собаці не робити хватку.
- Після подачі команди провідником на повернення собаки, фігурантами продовжує біг, не змінюючи швидкості, не провокуючи собаку на атаку, та не роблячи пострілів.

Штрафні бали

Старт (див. штрафи за старт для інших атак)	
Собака робить хватки	- 30
Відстань при відкликанні до 3 м - немає штрафних балів	
За кожен додатковий метр	- 2
Додаткова команда підкликання	
- Якщо собака повернеться в коло радіусом 5 метрів від провідника	- 5
- Якщо собака повертається, але знаходиться за межами кола з радіусом 5м від провідника (додатковий позив заборонений) (Собака збереже свої 10 балів за старт).	-20

Приклад 1.

Спортсмен заробив: $28 + 26 = 54 / 3 = 18$
 Бали за старт $+ 10$
 Максимальний бал $= 28$
 Дистанція відкликання: 5м $- 4$
 Бали за припинену атаку $= 24$

Приклад 2.

Спортсмен заробив: $30 + 30 = 60 / 3 = 20$
 Початок вправи після сингану: $10 - 5 + 5$
 Максимальний бал $= 25$
 Дистанція відкликання: 2м $- 0$

Бали за припинену атаку = 25

Приклад 3.

Спортсмен заробив: $30 + 30 = 60 / 3 = 20$

Бали за старт + 10

Максимальний бал = 30

Дистанція відкликання: 4м - 2

Повернувся в коло радіусом 5м -20

Бали за припинену атаку = 10

5. Пошук та супровід

Рівень II та III

40 балів

Нарахування балів

- виявлення 10 балів
- супровід 30 балів

Принципи виконання вправи

Кількість укриттів: 6 стаціонарних плюс одне переносне, в розпорядженні судді. **Під час цієї вправи, другий фігурант повинен перебувати не менше 5 метрів від поля, в області, яка може бути закрита, тому якщо собака залишає поле, вона не зможеть ні бачити та ні досягти другого фігуранта.**

На виявлення фігурантів і його о блякування, собаці відводиться 2 - 3 хвилини на розсуд судді, в залежності від розмірів майданчика. Важливо, щоб суддя або один з членів суддівської колегії розташовувався так, щоб він міг бачити, що відбувається в укритті. Якщо собака не буде достатньо пильним, суддя дає вказівку фігурантів на втечу і подолані їм метри будуть враховуватися.

Фігурант зобов'язаний неухильно дотримуватися зазначеного суддею маршруту, щоб поставити всіх собак в рівне становище. Хода фігурантів повинна бути природною, поведінка по можливості однаковим з усіма собаками без будь-яких провокаційних дій з його боку. Фігуранти повинен тричі спробувати втекти, з власної ініціативи, та відповідно до поведінки собаки. У разі недостатньої пильності після третьої втечі суддя може покарати таку поведінку і попросити фігурантів зробити додаткову втечу **до того, як сигналом різка оголосять зупинку і окараулювання фігуранта.** Фігурант не повинен надто фокусуватися на перешкоді для того, щоб максимально втекти від собаки. Він має право подолати перешкоду не більше 3 разів перш ніж здійснити втечу. **Під час другого проходу через перешкоди суддя може повідомити фігуранта, що у нього ще є ще один шанс пройти повз. Фігурант не може використовувати ту ж саму перешкоду більш ніж один раз.**

Ця вправа має виявити здатність собаки запобігти спробі порушника бігти, а порушник повинен поставити себе на місце заарештованого, який намагається втекти.

Під час проходу показовою собаки, суддя накаже фігуранту його поведінку і дії, визначить маршрут і перевірить правильне співвідношення мети вправи і його виконання.

Використання перешкод для стрибків для організації спроби втечі заборонено.

Перешкоди, розміщені для диверсії можуть бути використані для втечі під час конвоювання, але вони не повинні використовуватися більш ніж для 2-х втеч.

Подача команд на фіксацію собаки під час припинення хватки при спробі втечі заборонена. Команда на припинення складається з імені собаки і одного будь-якого іншого слова на вибір провідника. (*Паузи між двома словами не допускаються*).

Опис вправи

Дивіться «Загальні інструкції до проведення усіх вправ».

- **Провідник** з собакою, в супроводі розпорядника змагань, залишають майданчик. Вони повертаються на майданчик по сигналу ріжка судді, після того як фігурант сховається.
- Після виявлення, якщо собака пильний, **провідник**, за вказівкою судді, підходить і виводить фігурантів з укриття. **Провідник** повинен підійти до укриття в одному ритмі. Після виявлення фігурантів провідник повинен підійти не менше ніж на 3 метри до укриття **у точці, позначеній н землі за 3 метри до укриття**, перш ніж попросити фігуранта вийти. Якщо **провідник** буде підбігати до укриття, його оштрафують за загальне враження. З іншого боку, якщо собака покине зону пильності суддя зможе дати вказівку фігуранту втекти. Собака вважається пильною в укритті коли він стежить за фігурантом. **Якщо суддя один, то він постане по можливості поруч з укриттям**. Якщо собака не відшукує фігурантів у відведений для вправи час, вправа анулюється. Якщо собака виявить фігуранта, але не дасть знати у встановлений час, він втрачає бали за виявлення, однак, **провідник** по сигналу судді має право підійти до укриття для продовження вправи. Поки собака не вкаже гавкотом на присутність фігурантів у укритті, суддя не зможе дати **вказівку фігуранту** вийти з укриття, навіть якщо собака пройде перед фігурантом і продовжить пошук. **Собаці** буде надано весь відведений для обшуку час. Якщо собака до закінчення контрольного часу повернувся до **провідника** на відстань менше 3 м, він **повинен** подати повторну команду на пошук, яка, однак, штрафується.
- **Якщо собака покине майданчик, який не бул належним чином обгороджено, провідник повинен покликати собаку. За сигналом судді, провідник залишається на його/її місці і повторно підзиває його/її собаку. Вправа продовжується, коли собака**

повертається в поле. Якщо собака повертається в межах 3 метрів від провідника, то дозволена інша команда пошуку і не будуть застосовані штрафні санкції. Проте, якщо поле вважається як добре обгородженим, а собака йде, час не зупиняють. Суддя сигналізує провіднику, який залишається на його/її місці повторно підзиває його/її собаку. Час, відведений для виконання не буде змінений.

- *Якщо собака повторно починає пошук без допомоги з боку провідника, штрафу не буде.*
- *Якщо додаткова команда задана (-10).*
- *Після того, як фігуранта виявлено, собака, який кусає фігуранта протягом 15 секунд без гавкоту втратить 10 балів, плюс -5 за З.В. Суддя сигналізує провіднику для переходу до позначки 3 м. Будь-яка додаткова команда на припинення хватки буде штрафуватися.*
- *1. Якщо собака протягом 30 секунд не відпустить фігуранта, провідник і собака будуть дискваліфіковані і покинуть змагання;
2. Якщо собака припиняє кусатися, провідник попросить фігуранта вийти з укриття.*
- *За хватку фігурантів у укритті, обгавкувала собака його чи ні, собака штрафується - 5 балами. Якщо собака попереджає гавкотом свого господаря, не виявивши фігурантів, він штрафується - 5 балами.*
- *Фігурант повинен обов'язково бути захованим, щоб зберегти ідею вправи по виявленню.*
- ~~*Якщо собака вийшов за межі майданчика і, так як остання не обгороджена належним чином, провідник зможе покликати свого собаку. Він не буде оштрафований і секундомір буде зупинений. Вправа продовжиться після того як собака повернеться в межі майданчика. Однак, якщо майданчик добре обгороджений, час, відведений на вправу, не буде змінено.*~~
- *Під час проходження маршруту фігурант зможе використовувати ухилення під час спроби до втечі, щоб спробувати втекти від собаки і створити якомога більший розрив між ним і собакою. Фігуранти зупиняться під час втечі тільки по команді провідника, після сигналу судді, в середньому через 3 секунди після хватки. Метри втечі коли собака тримає хватку не штрафують. Однак, якщо собака кине хватку до команди провідника, фігурант продовжить втечу. Фігурант має право відновити рух після команди на припинення тільки по команді судді. Під час всього конвоювання провідник буде знаходитися не менше ніж у 3-х метрах від фігурантів, позаду нього або збоку, але ніколи не перед ним. Якщо втрачено більше 30 метрів, команда*

зберігає бали за виявлення мінус штрафи за помилки під час виявлення.

- Суддя сповіщає про закінчення вправи кілька разів подаючи сигнал ріжком. **Провідник** дає команду "Стояти" і фігурантів зупиняється. За зупинки конвоювання собака зробить вартування із застосуванням тих же штрафних балів, що і при захисті господаря. **Провідник** кличе собаку до ноги, після чого вони надходять під керівництвом розпорядника змагання.

Штрафні бали за пошук та супровід

Додаткова команда посилу (одна)	- 10
Собака не відправляється на пошуки фігуранта незважаючи на дану йому повторну команду	- 40
Собака не знаходить фігуранта у встановлений час	- 40
Собака не подає голос у встановлений час	- 10
Собака кусає фігуранта в укритті	- 5
Собака недостатньо пильно стереже в укритті, за кожен метр втечі	-1
Провідник підбігає до укриття (від З.В.)	- 2
Хватки під час конвоювання або після команди відпустити фігуранта	- 2
Додаткова команда припинення	- 2
Собака дозволяє фігурантів втекти, за кожен метр	- 1
Провідник не знаходиться в 3х метрах під час конвоювання	-10
Провідник заважає фігуранту бігти	- 30
Собака не стереже протягом 5 секунд	- 5
Собака попереджає господаря не виявивши фігурантів	-5

6. Захист провідника

30 балів

Опис вправи

Тривалість вправи: 10 сек.

Розклад балів: 20-захист;

10-окараулювання та повернення.

Ця вправа визначається 5 принципами:

1. Між фігурантом і провідником повинна неодмінно відбутися коротка зустріч з попередніми рукостисканням з, або без обміну репліками. **Провідник** має право відповісти на вітання фігурантів (інтонація повинна бути звичайною). **Суддя може заборонити відповіді на звертання фігуранту після початкового привітання, тобто під час вправ не говорять.**

2. Ступінь труднощів виконання вправи зростає згідно з рівнями (I, II, III).
 3. На всіх рівнях агресія фігуранта має бути чіткою і очевидною, виконаною двома руками.
 4. У момент нападу фігурант і **провідник** стоять нерухомо протягом 2 секунд. Якщо собака робить хватку до закінчення 2 секунд, він продовжить нормальну роботу, якщо собака не робить хватки протягом 2-х секунд суддя зупинить вправу.
 5. **Собака повинен реагувати тільки на напад на провідника.**
 6. Рукоприкладдя здійснює обов'язково той фігурант, який здійснює напад.
 7. Сценарій захисту **провідника**, а також опис ходіння поруч пояснюються **одноразово** при проходженні показовою собакою. Додаткові уточнення і пояснення можуть бути дані після проходження **показовою собакою** на прохання представників **провідників**.
 8. Диверсії не повинні ставати провокацією щодо собаки або робитися відносно **провідника**, щоб не спонукати собаку захищатися або захищати **провідника**.
 9. Фігурант не повинен намагатися за всяку ціну відвести собаку **від провідника**, а буде слідувати **передбаченим сценарієм**. Під час проходження **показовою собакою суддя вирішить чи фігурант, якщо під час вправи собака встане на конвой, відводити її далі 10 метрів від провідника**. Собака може перебувати праворуч або ліворуч від **провідника**, але ніколи між його ніг, окрім як під час зупинки.
- Завжди буде рукоприкладдя, але не завжди буде розмова. Обидва фігуранти можуть подати руку **провіднику**. Суддя може змусити **провідника** більше не говорити після привітання.
- Провідник може відповісти на вітання (з нормальною інтонацією).
- До рукоприкладдя **фігурант** не повинен провокувати собаку. У разі сценарію з 2 фігурантами, другий (помилковий) фігурантів НЕ повинен перебувати ближче 3 метрів до **провідника** під час фаз диверсії, що має характер провокації.
- Собака, який не виконав команду на припинення (**затримка на відпуску або докус**) втратить не більше 10 балів. **20 балів** передбачені за хватку. Все інше є кумулятивним (додаткова команда, відсутність вартування, не повернення в межах 10 секунд). **Як і на атаках у собаки буде 1 секунда на відпуску без штафу.**
- Собака, який не зреагує протягом 2х секунд, втратить бали за вправу. Треба відрізнити час на реакцію і час, необхідний для хватки. Останнє може бути більше за рахунок переміщення або обходу перешкоди. Фігуранти повинен схопити **провідника** утримувати його 2 секунди, час, протягом якого собака повинен зробити хватку. Під час захисту господаря

провідник повинен знаходитися на відстані не менше 3-х метрів від фігурантів, до моменту припинення вправи і повернення собаки до ноги **провідника**.

Після рукостискання(з агресивним фігурантом) розрізняють швидкий «покус» після-пострілу та сильну хватку. Штраф за такий «покус» буде -2, а не -2 за кожен метр до місця агресії. За будь-який укус неправильного фігуранта вправа втрачається.

Виконання вправи

Дивіться «Загальні інструкції до проведення усіх вправ».

- Розвиток вправи на прикладі декількох можливих сценаріїв:
- Після короткої розмови фігурант нападає на **провідника**.
- Після короткої розмови фігурант відходить в сторону, але потім швидко повертається і нападає на **провідника**.
- Те ж саме, проте фігурантів намагається хитрувати, щоб обдурити пильність собаки.
- Фігурант нападає на "сторонню особу", намагаючись викликати несвоєчасну реакцію собаки.
- Сторонні особи зображують бійку, відчуваючи "холоднокровність" собаки.
- Фігурант нападає на **провідника** у ситуації, характерній для повсякденного життя і т.д.
- Суддя подає сигнал ріжком, що дозволяє припинення хватки. Після команди на припинення собака залишається вартувати 5 секунд, після чого суддя дає сигнал припинення вправи і **провідник** відкликає собаку.
- **Собака, який охороняє протягом 5 секунд, але повертається після сигналу ріжка, тобто після дозволу судді, але перед командою провідника (-2 бали).**

Штрафні бали

Провідник звертається до собаки після стартової команди на початку вправи	-30
Хендлер відповідає на розмову без попереднього дозволу на це	-30
Собака кусає фігуранта до або під час його зустрічі або бесіди з провідником	- 30
Собака кусає після зустрічі, але до нападу фігурантів, за кожен метр до місця, передбаченого для агресії	- 2
Собака під час вправи (незалежно від того, в який момент це відбувається) відходить від провідника далі, ніж на 1 м, і не нападає на фігурантів, за кожен метр	- 1
Собака йде від провідника на відстань більше 10 м	- 30
Собака нападає на "сторонню особу"	- 30
Собака не захищає провідника протягом встановлених 2 секунд	- 30
Провідника підбадьорює собаку або тримається від неї на відстані менше 3 м під час поединку або при подачі команди про його завершення	- 30
Хватки після подачі команди про припинення; за кожну	- 2
Собака не повертається до ноги протягом 10 сек. Після виконання попередньої команди «поруч»	- 5
Собака не захищає протягом встановлених 5 сек.	- 5

7. Охорона об'єкту

Рівень III

30 балів

Опис вправи

Об'єкт буде розміщений на відстані 3-х метрів від 5 м кола (зони підготовки), в тому ж самому місці для всіх конкурентів. Провідник приймає предмет і поміщає його на 5 метрів на лінії кола, за сигналом судді (ріжок), потім провідник розміщує предмет у відповідності з проханням судді в центрі внутрішнього/меншого кола. Провідник дає собаці команду охороняти предмет і переходить до позначеної точки, не озирючись на собаку.

Предмет розміщується в центрі кола з радіусом 2 м. Радіус другого, зовнішнього кола - 5 м. Суддя може використовувати для виконання даної вправи одного або двох фігурантів, проте, в цьому випадку вони будуть працювати по черзі і кожен «не працюючий» повинен триматися в 10 метрах від предмету під час роботи інших фігурантів. У будь-якому випадку три спроби взяти предмет обов'язкові. Штрафні бали нараховуються кумулятивно, нараховуються однаково для трьох спроб, в залежності від

допущених помилок. Викрадення предмета в будь-якій зі спроб штрафується -30 балами, присудженими за виконання вправи.

Під час однієї з 3 спроб, однаковою **для** всіх учасників, за погодженням з суддею, фігурант може скористатися різними предметами для відволікання уваги собаки. Предмети не повинні ні в якому разі служити в якості щита, чи заважати собаці робити хватку. **На вправі «Охорона речі»** використання предметів, через які собака не може пробитися заборонено, використовуваний предмет повинні бути для собаки переборними. Використовуваний предмет не може бути ідентичним інших предметів, використовуваних під час змагання. Використовуваний предмет не повинен бути навмисно залишений в 5 метровій зоні. У разі якщо використовуваний предмет може бути переплутаний собакою з охоронюваним предметом, то він буде використаний під час третьої спроби.

Предмети для охорони, що можуть становити небезпеку для собаки, заборонені.

Для визначення відстані на якій собака робить хватку без використання відволікаючих предметів, береться відстань між собакою та частиною тіла фігурантів найбільш близькою до собаки; при використанні відволікаючих предметів береться відстань між собакою та частиною предмета найбільш близькою до собаки.

Після того як будь-яка частина фігуранта (**дистанція до об'єкту <2м чи <5м**) перетнула коло він повинен буде потім увійти в це коло. Якщо мова йде про маленьке коло, то у нього залишиться 30 секунд, щоб спробувати взяти предмет. У зоні між 2 і 5 метрами, якщо собака виходить для укусу, фігурант зможе ухилитися чи відгороджуватися від собаки предметом. Однак, такий предмет не повинен служити для того, щоб ухилитися від собаки. Якщо дальня частина допоміжного предмета знаходиться в 2-х метровій зоні від предмета, буде вважатися що фігурант знаходяться в 2-х метрах і може робити спробу забрати предмет. Може бути тільки 1 предмет для охорони в маленькому колі.

Фігурант повинен вкрасти предмет; його поведінка до 2х метрової зони від собаки повинна бути нейтральною, якщо тільки собака не напала (допустима оборона).

Визначення хватки: таке саме як і для припиненої атаки, або як під час пошуку фігурантів в укритті.

Кола, накреслені на землі є лише маркерами, що дозволяють визначити відстань по відношенню до вихідного положення предмету. Цю відстань необхідно подумки визначати по відношенню до місця положення

предмету. Наприклад: під час останньої хватки собака вкусив за 4 метри, а потім дозволив протягти себе до 6 метрів. Подвійний штраф.

1. собака вкусив на 4 метрах = -5
2. собаку потягли на 2 метри = -2, **загальна сума -7 балів.**

В кінці вправи при появі **провідника** собака йде до нього = штраф з 3.В.
З іншого боку якщо собака йде від предмету до сигналу рижка, який дозволить повернення **провідника**, втрачається 1 бал за кожен метр (до 10 метрів), потім = 0 балів.

Виконання вправи

Дивіться «Загальні інструкції до проведення усіх вправ».

- **Провідник** розміщує предмет в центрі кола радіусом 2м і подає собаці команду охороняти перед тим, як піти в укриття, передбачене для цього.
- Фігурант, проникаючи в зовнішнє коло, повинен вести себе нейтрально, без агресії або спроби викликати собаку на себе. Якщо собака дозволить йому увійти в коло радіусом 2 метри, фігурант зможе тоді застосувати будь-які хитрощі, погрози, залякування, виверти, які можуть обдурити пильність собаки або збентежити його. У нього буде близько 30 секунд, щоб забрати предмет.
- Якщо собака зробить хватку в будь-який час до того як фігурант доторкнеться або візьме річ, він повинен буде почекати 2 сек. перед тим як нормально піти, або потягнути собаку, якщо він утримує хватку. Якщо собака зробив хватку після захоплення предмета, фігурант повинен негайно покласти предмет до його лап і діяти, як описано вище.
- Якщо собака тримає предмет в зубах, або поклав на нього хоча б одну лапу, та не робить хватку в той момент, коли фігурант теж тримає предмет, то фігурант повинен намагатися витягти предмет за межі внутрішнього 2х метрового кола (**на відстані двох метрів**) до того як суддя не зупинить вправу, вважаючи, що предмет захищається недостатньо ефективно.
- При визначенні місця хватки, суддя враховує положення фігурантів. Щоб визначити відстань, на яке собака дозволила себе тягнути, суддя керується місцем розташування собаки. Вважається, що собака покинула коло, якщо всі його чотири лапи знаходяться за межами кола.
- Суддя завжди має право присудити додаткові штрафні бали за загальне враження, якщо, на його думку, охорона хоча і була ефективна, але не ідеальна.

- **Провідник** має право обертатися під час руху до укриття (або на вході в укриття), в іншому випадку він втратить всі бали за вправу.
- Собака, який кусає предмет, втратить бали із загального враження і якщо він знищить предмет який охороняв, то втратить всі бали за вправу.

Штрафні бали

Собака кусає фігуранта у внутрішньому 2х метровому колі до того, як той торкнувся предмета	немає штрафу
Собака кусає фігуранта у внутрішньому 2х метровому колі, дозволяючи протягти себе до кордону кола але не за його межі	немає штрафу
Собака кусає фігуранта у внутрішньому 2х метровому колі і дозволяє протягти себе за його межі; за кожен метр	- 1
Собака дозволяє протягти себе за межі 5 м. кола	- 15
Собака дозволяє протягти себе за межі 5м. кола, та не відпускає хватку по закінченню 10 сек.	- 30
Собака дозволяє фігуранту взяти предмет, а потім кусає його; не зважаючи на відстань в межах кіл; за кожен метр	- 1
Собака дозволяє фігуранту взяти предмет, а потім кусає його, в межах від 5 до 10 м	- 15
Собака дозволяє фігуранту взяти предмет, та забрати його далі 10м	- 30
Собака кусає фігуранта в зоні між 2 і 5 м	- 5
Собака кусає фігуранта за межами 5м кола (закінчення вправи)	- 30

VII. ТАБЛИЦЯ НАРАХУВАННЯ БАЛІВ

Для того, щоб врахувати необхідне і поступове підвищення складності логічно передбачити три рівня в проведенні змагань, кожен з яких має свою кількість нарахованих балів.

Рівень I - 200 балів.

Рівень II - 300 балів.

Рівень III - 400 балів.

Наведена нижче таблиця являє собою зручний запис запропонованих балів

Вправи	Рівні	I	II	III
Рух біля ноги (без повідка)		6	6	6
Відсутність провідника протягом 1 хв.		10	10	10
Відмова від ласощів		5	10	10
Посил вперед		12	12	12
Апортування кинутого предмету		12	12	12
Положення		10	20	20
Пошук об'єкту		-	15	15
Бар'єр		15 *	15 *	15
Штахетник		15 *	20	20
Стрибок в довжину		15 *	15 *	20
Атака фігуранта з палицею (+ перешкода на II і III)		50	40	50
Вільна атака з хваткою		50	30	30
Захист провідника		30	30	30
Пошук + супровід		-	40	40
Лобова атака з предметами		-	40	50
Перервана вільна атака		-	-	30
Охорона предмету		-	-	30
Усього		200	300	400

* Вправи на вибір

КВАЛІФІКАЦІЇ

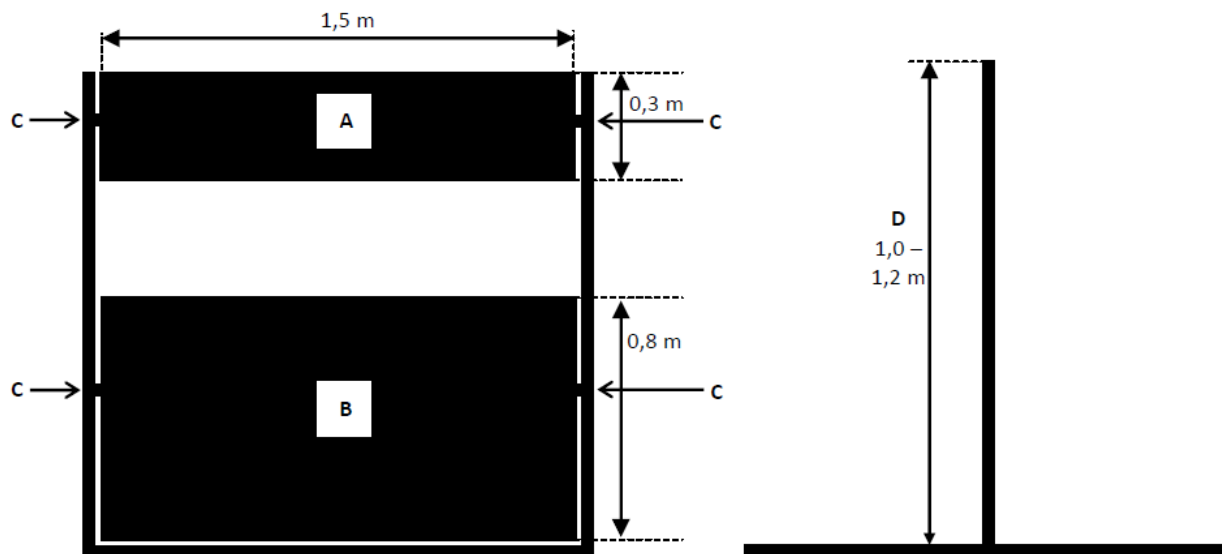
0 до 299	НЕЗАДОВІЛЬНО
300 до 319	ЗАДОВІЛЬНО
320 до 339	ДОБРЕ
340 до 359	ДУЖЕ ДОБРЕ
360 до 400	ВІДМІННО

У разі одержання однакових оцінок переможець буде визначатися відповідно до наступних критеріїв:

1. кращі оцінки за вправи з хваткою
2. кращі оцінки за вправи з послуху
3. кращі оцінки за стрибки

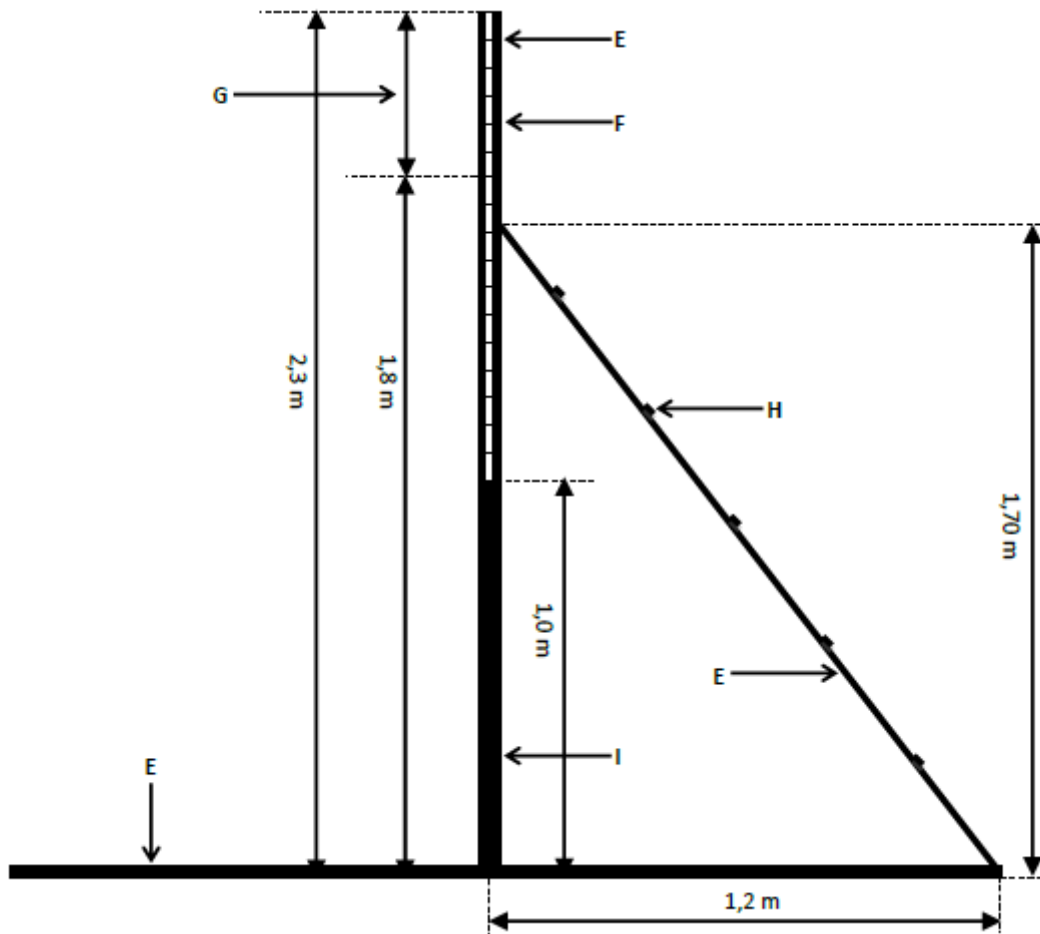
VIII - СТИБКИ – ТЕХНІЧНИЙ ПЛАН

1. Бар'єр



- A Турнікет, рухлива частина 1,5 м х 0,3 м
- B Панель, рухлива частина 1,5 м х 0,6 м
- C Шарніри
- D Регульована по висоті від 1,0 до 1,2 м

2. Штахетник

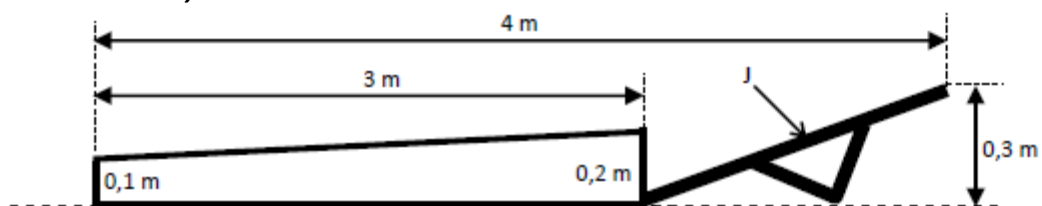


Ширина штахетнику 1.5 м – 1,9 м

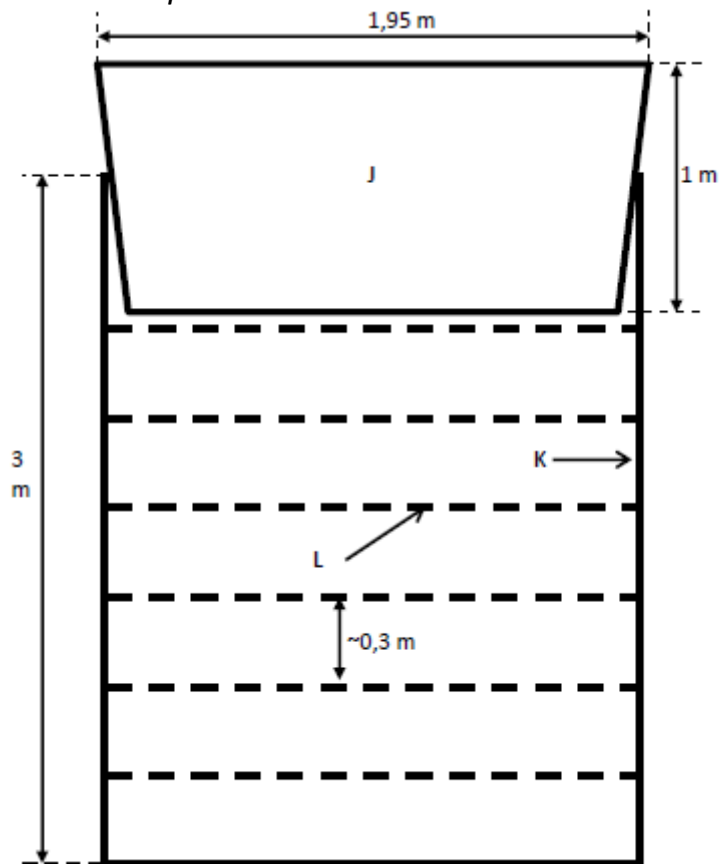
- E Балка
- F Опалубка 10 см і товщиною 27-30 мм, не вказана на схемі
- G Регульована по висоті між 1,8м-2,3м
- H Встановлені ламелі з 30 см дистанцією
- I Стационарна панель 1 м

3. Стрибки у довжину

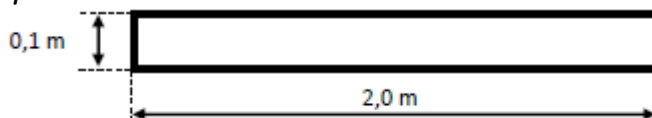
Вигляд збоку



Вигляд згори



Передня частина



- J Рухлива гойдалка "ключ"
- K Дерев'яні або металеві рами
- L Кольорові гумки або світло-металеві стрижні або стрижні з ПВХ, на відстані шириною близько 30 см

ІХ – СКОРОЧЕННЯ

З.В. – Загальне враження

Рів. – Рівень (рівні)

Фігурант – Людина для атаки (приманка)

Кг. – Кілограм(и)

М.- Метр(и)

Хв. – Хвилина(а)

Сек. – Секунда(а)

Б. – бал(л)

Дод. – Додатковий (і)

X – ПРИКІНЦЕВІ ПОЛОЖЕННЯ

Положення 1995 р.

Ці Міжнародні Правила Проведення Змагань з МОНДЬОРИНГУ (МППЗ-МР) були обговорені і прийняті Комітетом Робочих Собак на засіданні 17 березня 2001р. в Новій Гориці, Словенія.

Тільки компетентна національна кінологічна організація має право давати свою згоду на проведення подібних змагань у себе в країні. Національні товариства мають право забороняти Мондьоринг у себе в країні.

У випадку виникнення спірних питань чи розбіжностей у тлумаченні Правила французькою мовою вважаються першоджерелом та оригіналом.

Комісія з Робочих Собак МКФ

Президент: Еберхард Штрассе

17 березня 2001р. Нова Горица, Словенія

Ці МППЗ - МР були прийняті Генеральним комітетом МКФ в травні 2002р (Вайсбад).

Зміни виділені жирним курсивом були прийняті Генеральним Комітетом МКФ в Парижі у жовтні 2016 року.